



# Geass-Link

## Manuale di istruzione



COLLEGAMENTO  
BIDIREZIONALE





# SOMMARIO

---

1 - <u>Descrizione del Programma</u> .....	Pag. 3
2 - <u>Installazione Software</u> .....	Pag. 3
3 - <u>Impostazione dati dell'Azienda</u> .....	Pag. 4
4 - <u>Collegamento alla bilancia</u> .....	Pag. 4
5 - <u>Impostazione dell'interfaccia seriale RS232</u> .....	Pag. 5
6 - <u>Gestione Pesate</u> .....	Pag. 6
7 - <u>Gestione Articoli</u> .....	Pag. 8
8 - <u>Gestione Operatori e Reparti</u> .....	Pag. 10
9 - <u>Archivio Pesate</u> .....	Pag. 12
10 - <u>Archivio Clienti</u> .....	Pag. 13
11 - <u>Stampe</u> .....	Pag. 14
12 - <u>Importazione/Esportazione in EXCEL®</u> .....	Pag. 15
13 - <u>Compattazione Archivi</u> .....	Pag. 15
14 - <u>Ripetibilità con Calcolo della Deviazione Standard (s) della bilancia</u> .....	Pag. 15

## 1.0 - DESCRIZIONE DEL PROGRAMMA

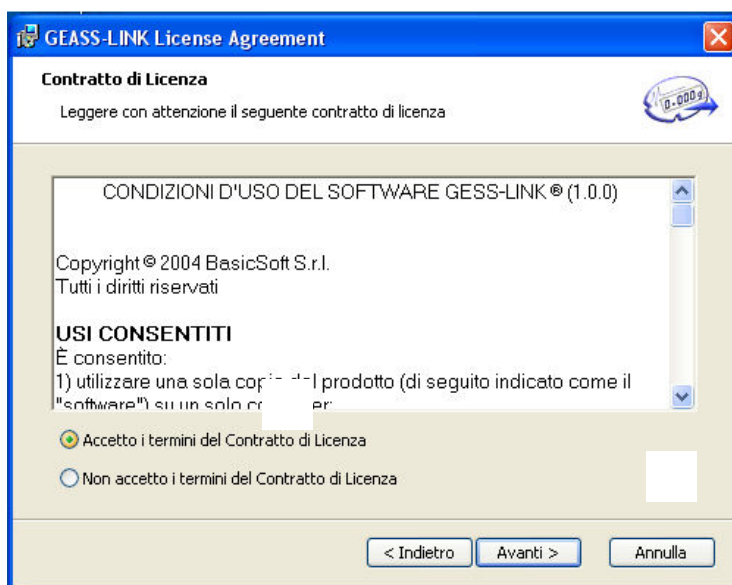
GEASS-LINK è un Software applicativo che lavora in ambiente Windows® (98, 2000, XP, Vista) e prevede il collegamento di un computer a bilance Industriali o da Laboratorio Mettler Toledo, Ohaus o di altri costruttori, tramite l'interfaccia seriale RS232. Il programma permette l'Archiviazione di Articoli, Clienti, Operatori e di tutte le pesate effettuate con relativa data e ora della misura (direttive GLP). Gestisce i Codici a barre degli articoli ed effettua CONTEGGIO PEZZI con relativa memorizzazione in ARCHIVIO. E' possibile l'importazione di articoli e clienti da un DATABASE in Excel® o Access®.

E' prevista anche la Stampa personalizzabile su Cartellini in A4 o su scontrini tipo fiscali con eventuale supporto adesivo. Tutti i dati memorizzati sono esportabili in EXCEL®.

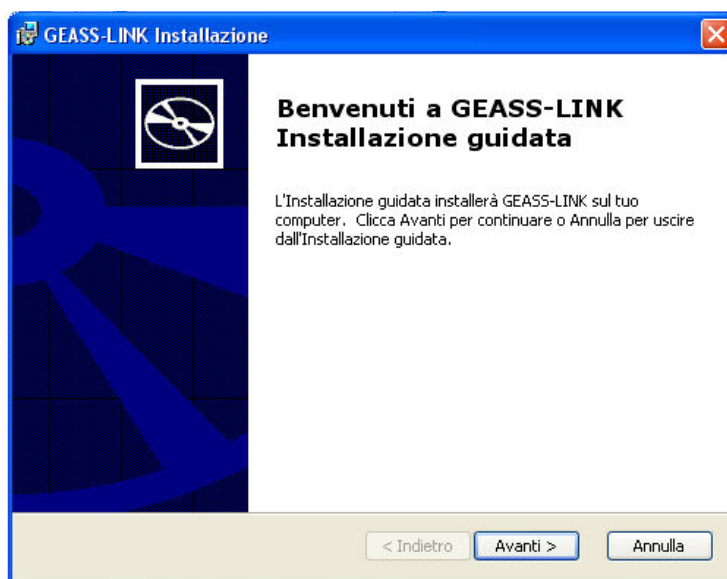
Il protocollo di comunicazione viene interamente gestito dal programma GEASS-LINK e la gestione della pesata si effettua tramite delle semplici e intuitive maschere Windows che vengono di seguito descritte.

## 2.0 - INSTALLAZIONE SOFTWARE

Inserire il CD-ROM del software GEASS-LINK, o accedere alla cartella dove si sono salvati i file di installazione. Selezionare il file "setup" e dopo qualche istante comparirà la finestra sottostante.



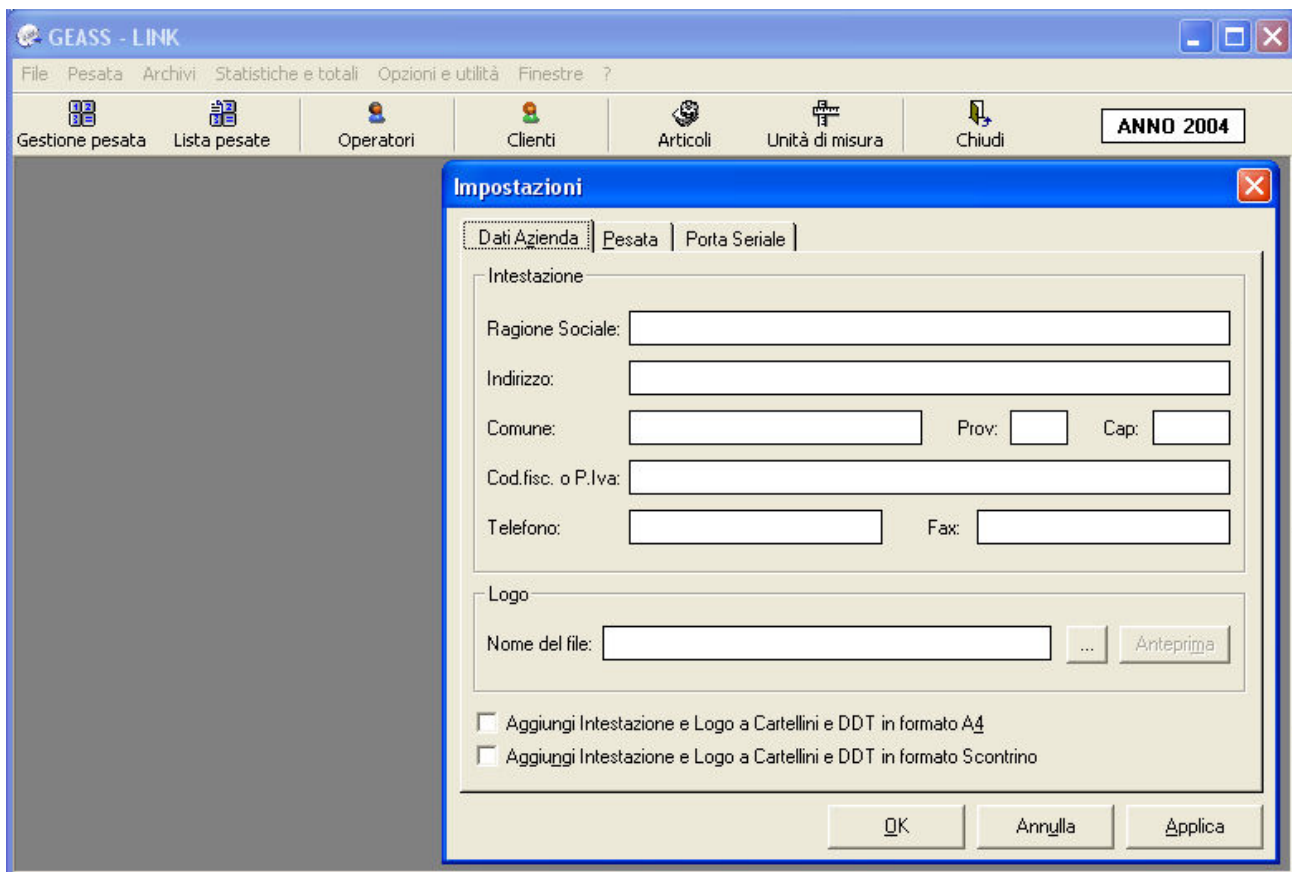
Dopo aver letto e accettato i termini del contratto, si accede all'installazione guidata.



La semplice procedura guidata proporrà una serie di opzioni tra cui la cartella di destinazione dei file del software GEASS-LINK. Al termine di questa procedura il programma sarà pronto per l'utilizzo.

### 3.0 - IMPOSTAZIONE DATI DELL'AZIENDA

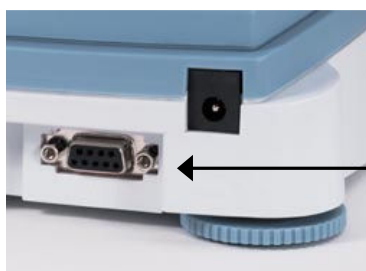
Il software GEASS-LINK, prevede l'immissione dei dati dell'Azienda utilizzatrice per la loro eventuale stampa nell'intestazione di scontrini o cartellini identificativi delle pesate effettuate. E' anche possibile selezionare un Logo da utilizzare insieme alla stampa dei dati identificativi dell'azienda. Per accedere al menù sottostante, selezionare → "Opzioni e Utilità" → "Gestione Impostazioni" → "Dati Azienda"



Riempire la maschera dei dati aziendali ed eventualmente selezionare un file grafico (tipo gif, jpg o bmp) che contenga il logo aziendale. Selezionare dove questi dati si desidera vengano stampati. Si ricorda che il software può gestire la stampa sia di scontrini (largh. 60 mm) sia cartellini in formato A4.

### 4.0 - COLLEGAMENTO ALLA BILANCIA

Per il collegamento della bilancia al computer, utilizzare un CAVO SERIALE di connessione standard RS232 a vaschetta 9 poli. Inserirlo nella porta COM1 del PC (connettore del cavo femmina) e dall'altro capo effettuare la connessione con la bilancia (connettore del cavo femmina). In alcune bilance il connettore è fuori standard (personalizzato dal costruttore), in questo caso fare riferimento al manuale d'uso dello strumento.

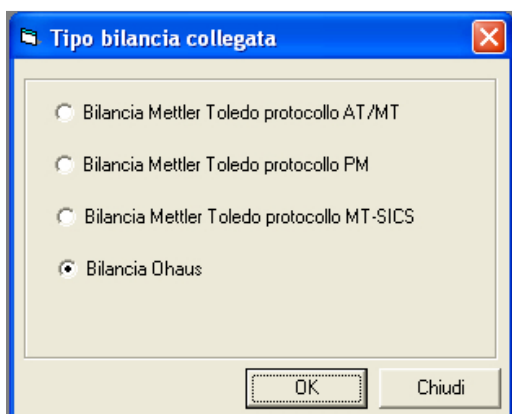


Connettore RS232 su Bilancia Ohaus

Connettore RS232 su Personal Computer



Per selezionare il tipo di bilancia collegata andare in “Opzioni e Utilità” e selezionare il tipo di bilancia che si sta utilizzando, come da menù sottostante :



Menù di Selezione bilancia collegata e relativo protocollo

## 5.0 - IMPOSTAZIONE DELL'INTERFACCIA SERIALE RS232

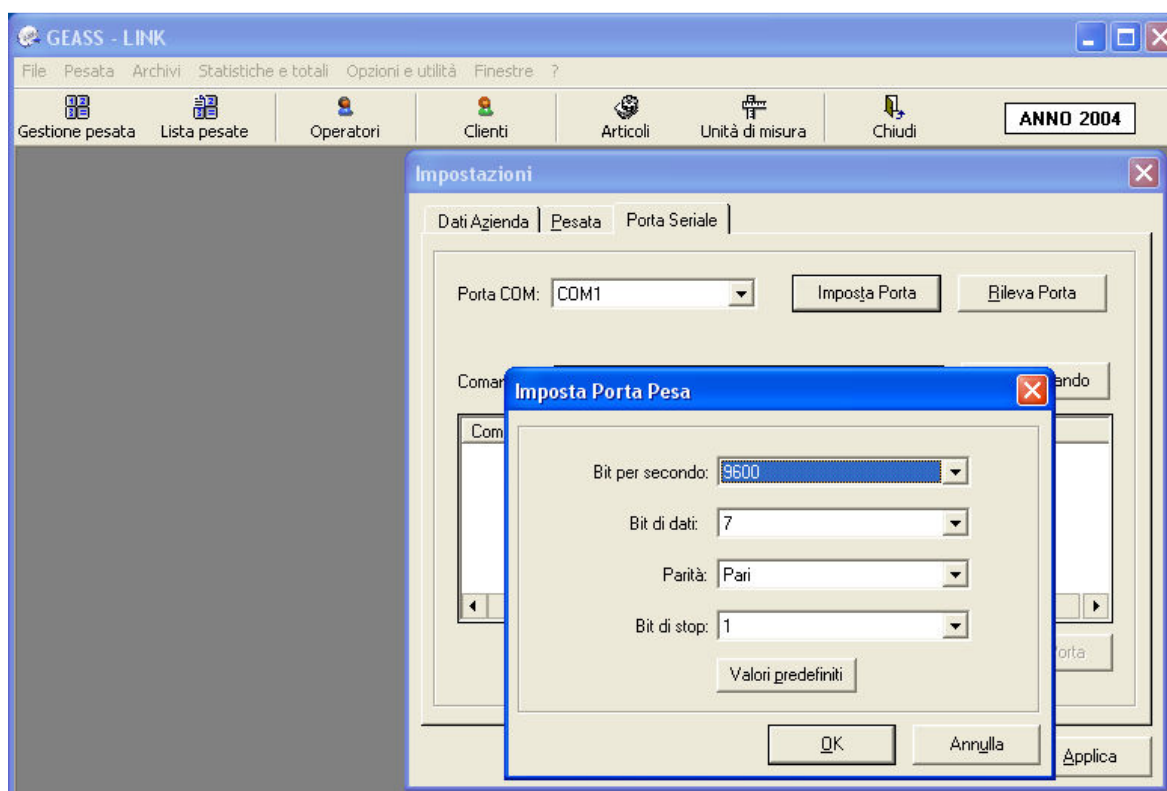
### 4.1 - IMPOSTAZIONE INTERFACCIA SULLA BILANCIA

La bilancia utilizzata dovrà essere predisposta per l'utilizzo dell'interfaccia RS232 (Vedere Manuale d'uso della bilancia utilizzata).

Impostare i dati del protocollo di comunicazione (Baudrate, Parità, Bit di Stop ecc...) uguali a quelli impostati nel software GEASS-LINK

### 4.2 - IMPOSTAZIONE INTERFACCIA SU GEASS-LINK

Il software GEASS-LINK, prevede la configurazione dei parametri del protocollo di comunicazione. Per accedere al menù sottostante, selezionare → “Opzioni e Utilità” → “Gestione Impostazioni” → “Porta Seriale”



Selezionare i parametri di colloquio seguendo quelli già impostati sulla bilancia e modificare quanto segue :

Tabella guida per la configurazione dell'interfaccia RS232

PARAMETRO	CONFIGURAZIONE
BAUDRATE (Velocità di trasmissione - Bit per secondo)	
BIT di DATI (Stringa)	
PARITA'	
BIT di STOP	

## 6.0 - GESTIONE PESATE

Per entrare nella sezione di acquisizione e gestione delle pesate, dal menù principale, scegliendo l'icona "GESTIONE PESATA" comparirà la finestra come da fig.1 .

Se il collegamento con la bilancia è corretto comparirà la spia VERDE, altrimenti la spia ROSSA indicherà un errato stato di connessione.

Attraverso l'icona "Ins. Peso" si può introdurre manualmente un dato di peso.

Nella finestra Gestione pesata, è possibile selezionare i seguenti dati :

- Cliente
- Articolo
- Operatore che effettua la pesata
- Reparto di provenienza dell'articolo pesato
- Reparto di destinazione dell'articolo pesato
- Codice a Barre

Queste voci sono memorizzate nei rispettivi archivi (Vedere Sez. 7 – 8 – 9)

Maschera principale di acquisizione dati di pesata dalla bilancia

---

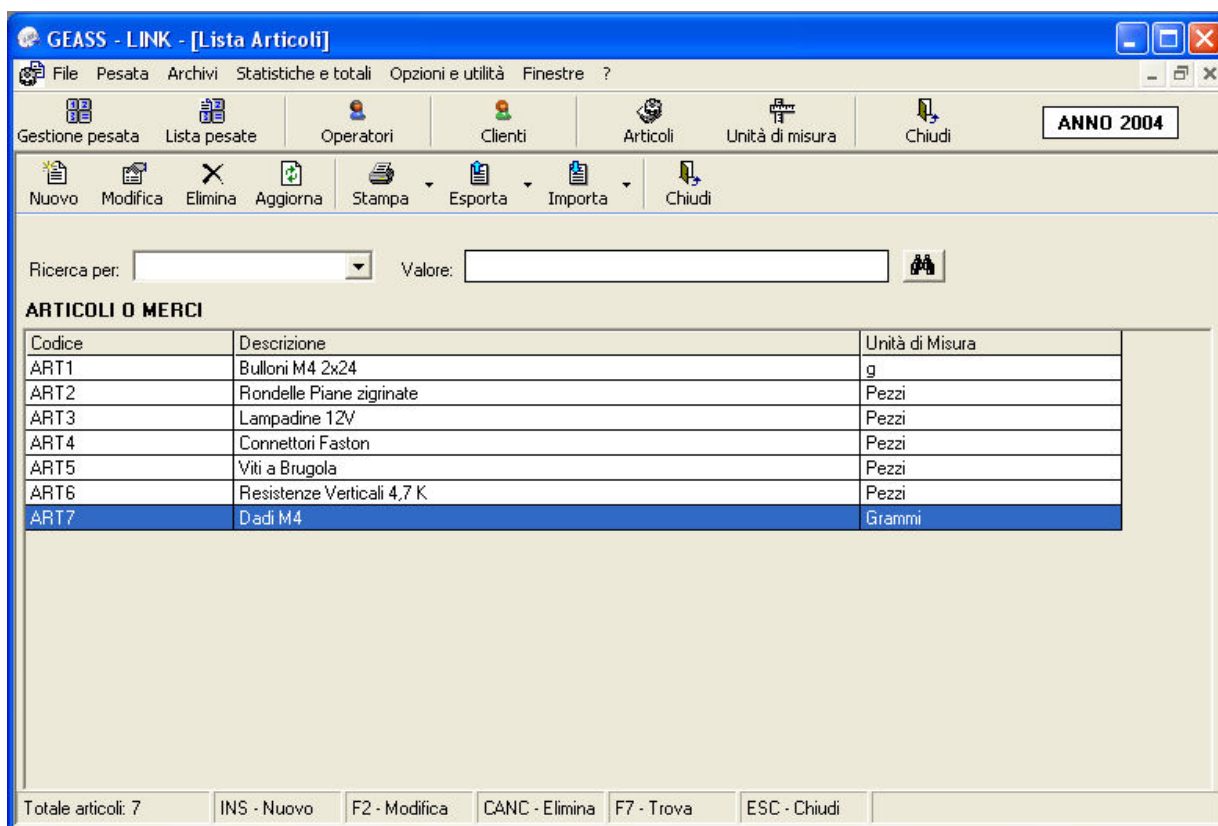
Premendo il tasto "MEMO" si effettua una acquisizione del peso dalla bilancia e una conseguente archiviazione della pesata effettuata, con tutti i dati ad essa riferiti.

Nel caso in cui si voglia effettuare un **Conteggio pezzi**, si dovrà selezionare la relativa voce nella finestra che compare in basso a sinistra, verranno così memorizzate anche le quantità corrispondenti all'articolo selezionato.

Nella finestra "Opzioni" se si seleziona la voce **Stampa pesata**, ad ogni pressione del tasto "MEMO" verrà stampato il cartellino o lo scontrino di pesata per il numero di volte indicato in "N. Copie".

## 7.0 - GESTIONE ARTICOLI

Il Programma GEASS-LINK prevede l'inserimento e la gestione di un magazzino articoli attraverso la maschera seguente, il cui accesso si effettua premendo l'icona "Articoli".



Maschera di gestione Articoli

L'inserimento degli Articoli, può avvenire in 2 modi :

**1- Importazione da un database (Access/Excel)**

Per importare dei dati contenenti un database compatibile con l'archivio Articoli di GEASS-LINK, selezionare l'icona "Importa"

**2- Inserimento manuale**

Per inserire manualmente gli Articoli, selezionare l'icona "Nuovo" e introdurre le voci che corrispondono alla maschera sottostante :

Codice:

Descrizione:

Unità di misura:

Tara:

Peso Unitario:

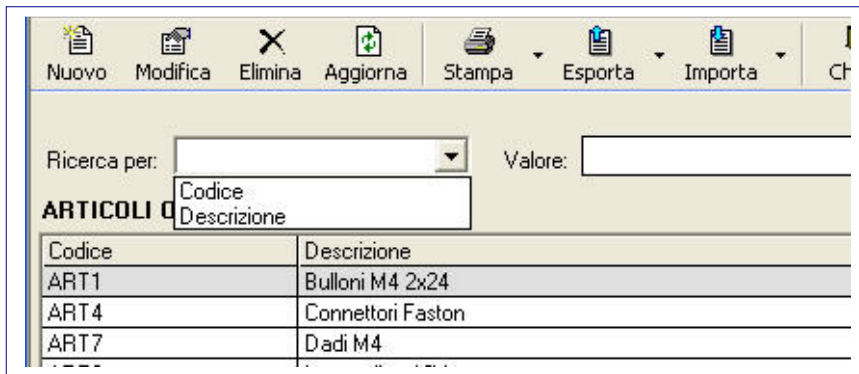
F2 - Inserisci    ESC - Annulla

Inserimento voci ARTICOLO :

- CODICE - Inserire manualmente o tramite pistola per CODICI a BARRE (Opz.)
- DESCRIZIONE – Inserire i dettagli dell'articolo
- UNITA' di MISURA – Inserire l'unità di peso (mg – g – Kg)
- TARA – Inserire l'eventuale tara di un contenitore o di una busta che contiene l'articolo
- PESO UNITARIO – Inserire il peso del singolo pezzo (da utilizzare per il conteggio pezzi)

Ricerche ARTICOLO :

- Selezionare la voce “Ricerca per” e compariranno le voci Codice e Descrizione, come nella figura sottostante:



- Selezionare una delle due voci, scrivere nella casella “Valore:” quello che si vuole cercare all'interno dell'archivio e premere il tasto INVIO.

## 8.0 - GESTIONE OPERATORI E REPARTI

### OPERATORI

Selezionando l'icona "Operatori", si può accedere alla maschera di gestione del personale che effettua la pesata. Nelle normative americane FDE o nelle direttive GLP vengono infatti richiesti i dati di rintracciabilità della pesata, e oltre ai dati dello strumento utilizzato, l'ora e la data di effettuazione delle misure, è buona norma indicare anche l'operatore che le effettua.

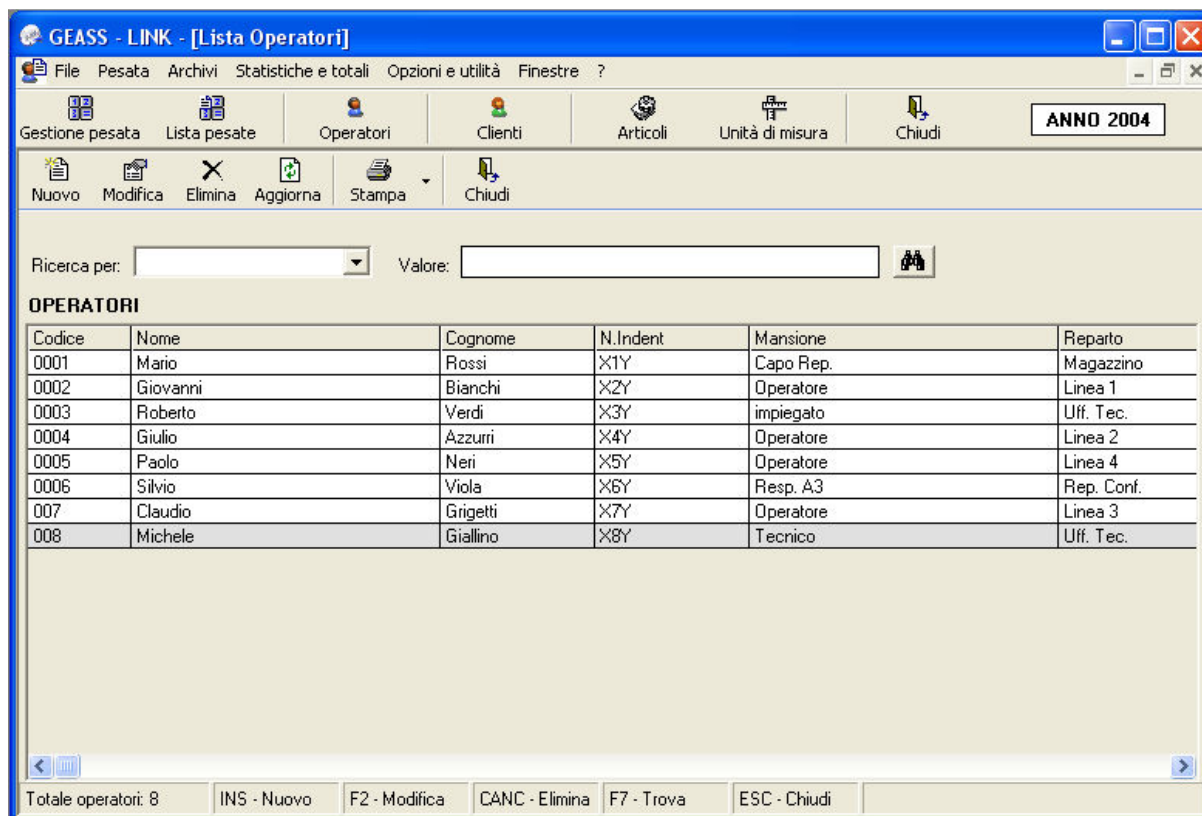


Fig. 3 – Maschera "Lista Operatori"

Nella maschera "Lista Operatori" di Fig. 3, si possono aggiungere nuovi operatori tramite l'icona "Nuovo", modificarli ed eliminarli ("Modifica" – "Elimina"). Selezionando "Nuovo" comparirà la maschera sottostante :

Codice:

Nome:

Cognome:

N.Indent.

Mansione:

Reparto:

F2 - Inserisci      ESC - Annulla

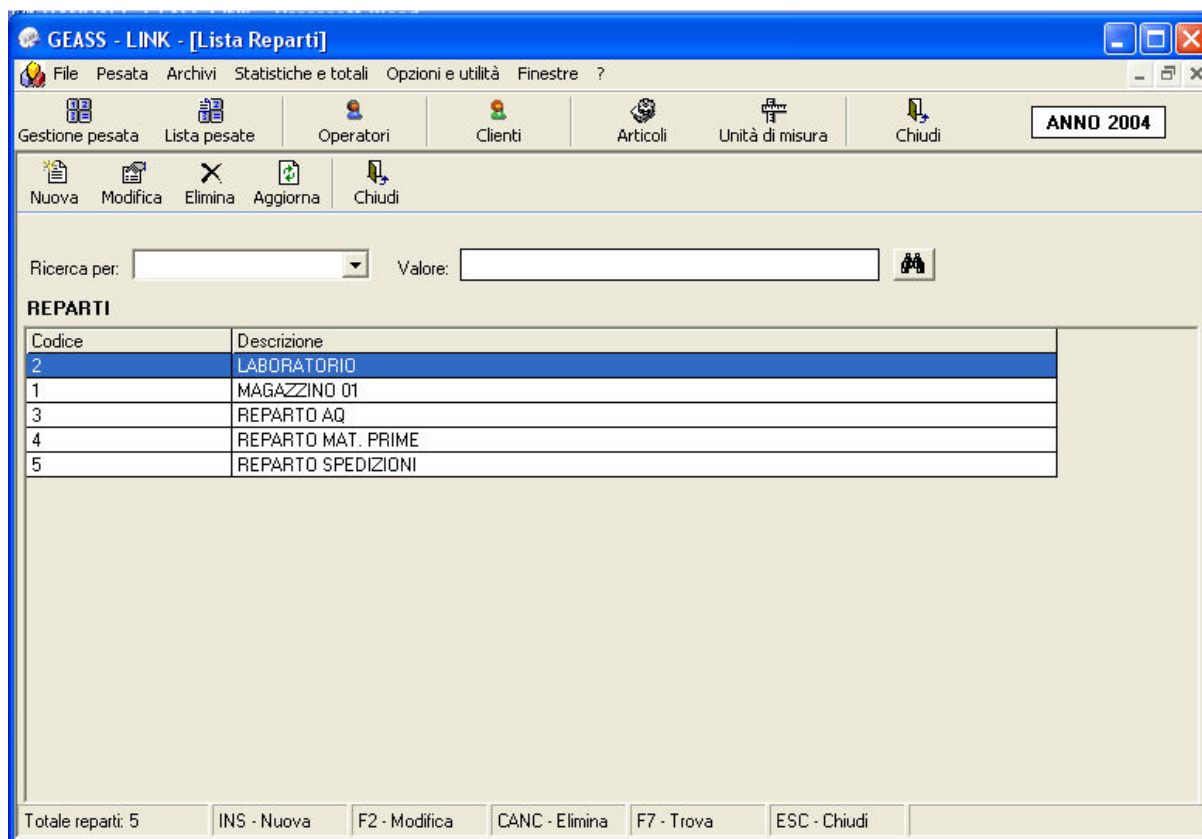
Inserimento voci OPERATORE :

- CODICE - Inserire un codice del dipendente. Selezionando l'icona con la lampadina, il sistema proporrà un codice casuale (Random)
- Inserire NOME e COGNOME
- N. IDENT – Scrivere un numero identificativo dell'Operatore
- Indicare la MANSIONE dell'Operatore
- REPARTO – Selezionare l'area di appartenenza dell'Operatore

## REPARTI

E' possibile gestire eventuali movimenti di materiale da pesare o di pezzi da contare da un reparto interno ad un 'altro, registrando le pesate effettuate (vedere paragrafo 6 – Gestione pesate) con la movimentazione interna.

L'archivio dei Reparti è completamente libero e personalizzabile dall'utente. Per accedere alla maschera sottostante di inserimento visualizzazione e modifica dell'archivio Reparti, selezionare → "Archivi" → "Reparti".



Maschera di gestione Reparti

## 9.0 - ARCHIVIO PESATE

I recenti dettami in termini di rintracciabilità delle misure effettuate, come le norme ISO 9001 le direttive GLP ecc... impongono un sistema di archiviazione di svariati dati come quelli dello strumento utilizzato, l'ora e la data di effettuazione delle misure, l'operatore che effettua le prove eventuali Reparti ecc....

Il Programma GEASS-LINK come visto nel Paragrafo 6 (Gestione Pesata), provvede alla memorizzazione delle pesate effettuate, con i relativi dati legati alla pesata stessa.

Cliccando sull'icona **Lista Pesate** si accede all'archivio di tutte le pesate memorizzate, come visualizzato nelle maschere sottostanti.

Progressivo	Data	Ora	Peso Netto	Tara	Peso Lordo	U.M.	Quantità	Cliente	Cod.Art.
1	27/12/2004	18:56:26	130,0	20,0	150,0	g	0	GEASS	MAG 01
2	27/12/2004	23:54:47	525,0	25,0	550,0	g	350	A.B.C. SRL	MAG 02
3	28/12/2004	00:03:22	685,0	130,0	815,0	g	29	D.E.F. SRL	47060
4	28/12/2004	00:06:01	2130,0	120,0	2250,0	g	2	D.E.F. SRL	1234560
5	28/12/2004	00:18:37	1380,0	120,0	1500,0	g	1	D.E.F. SRL	1234560
6	28/12/2004	00:19:05	1480,0	20,0	1500,0	g	3	A.B.C. SRL	DISP001
7	28/12/2004	00:19:12	1980,0	20,0	2000,0	g	5	A.B.C. SRL	DISP001
8	28/12/2004	00:19:21	3030,0	20,0	3050,0	g	7	A.B.C. SRL	DISP001
9	28/12/2004	00:19:47	1580,0	220,0	1800,0	g	4	A.B.C. SRL	DISP001
10	28/12/2004	00:20:20	1300,0	200,0	1500,0	g	520	GEASS	MAG 01
11	28/12/2004	00:20:54	1020,0	200,0	1220,0	g	408	GEASS	MAG 01
12	28/12/2004	00:25:32	430,0	100,0	530,0	g	18	GEASS	47060
13	28/12/2004	00:25:46	900,0	300,0	1200,0	g	38	GEASS	47060

Quantità	Cliente	Cod.Art.	Articolo	Operatore	Reparto DA	Reparto A
0	GEASS	MAG 01	BULLONE	MARIO ROSSI	MARIO ROSS	MARIO ROSS
350	A.B.C. SRL	MAG 02	RESISTENZA 10 K	MARIO ROSSI	REPARTO AQ	LABORATORI
29	D.E.F. SRL	47060	LAMELLA COUPLING	GIUSEPPE BIANCHI	MAGAZZINO	REPARTO SP
2	D.E.F. SRL	1234560	OLIO SILICONICO	ROBERTO NERI	REPARTO SP	LABORATORI
1	D.E.F. SRL	1234560	OLIO SILICONICO	ROBERTO NERI	REPARTO SP	LABORATORI
3	A.B.C. SRL	DISP001	DISPLAY LCD	ROBERTO NERI	REPARTO AQ	MAGAZZINO
5	A.B.C. SRL	DISP001	DISPLAY LCD	ROBERTO NERI	REPARTO AQ	MAGAZZINO
7	A.B.C. SRL	DISP001	DISPLAY LCD	ROBERTO NERI	REPARTO AQ	MAGAZZINO
4	A.B.C. SRL	DISP001	DISPLAY LCD	ROBERTO NERI	REPARTO AQ	MAGAZZINO
520	GEASS	MAG 01	BULLONE	GIUSEPPE BIANCHI	REPARTO AQ	MAGAZZINO
408	GEASS	MAG 01	BULLONE	GIUSEPPE BIANCHI	REPARTO AQ	MAGAZZINO
18	GEASS	47060	LAMELLA COUPLING	GIUSEPPE BIANCHI	REPARTO AQ	MAGAZZINO
38	GEASS	47060	LAMELLA COUPLING	GIUSEPPE BIANCHI	REPARTO AQ	MAGAZZINO

Come si vede, il programma, per ogni singola pesata, memorizza i seguenti dati :

N. Progressivo – Data – Ora – Peso Netto – Tara – Peso Lordo – Unità di Misura – Quantità – Cliente – Codice Articolo – Articolo – Operatore – Reparto di Provenienza – Reparto di Destinazione.

Nella maschera sono previste le seguenti operazioni :

ELIMINA	Possibilità di eliminare una pesata con tutti i dati relativi
AGGIORNA	Serve per aggiornare la lista al termine di una sessione di pesate
LISTA	Selezione di un intervallo di N. progressivi di pesata per effettuare una stampa della lista
CARTELLINO	Stampa del singolo Cartellino relativo alla pesata selezionata

## 10.0 - ARCHIVIO CLIENTI

Anche per quanto riguarda l'archivio clienti, è possibile inserire nuovi clienti con un eventuale codice identificativo e assegnare i dati relativi agli stessi.

Inoltre è possibile, oltre alla modifica e/o cancellazione di un cliente, l'esportazione o l'importazione da un elenco di EXCEL®.

GEASS - LINK - [Lista Clienti]

File Pesata Archivi Statistiche e totali Opzioni e utilità Finestre ?

Gestione pesata Lista pesate Operatori Clienti Articoli Unità di misura Chiudi ANNO 2004

Nuovo Modifica Elimina Aggiorna Stampa Esporta Importa Chiudi

Ricerca per:  Valore:

**CLIENTI**

Codice	Ragione sociale	Indirizzo	Cap	Comune	Provincia	Codice fiscale
CL1	A.B.C. Srl	Corso Torino 1	10100	Torino	TO	
CL2	Aria Srl	Via Milano 1	20100	Milano	MI	
CL3	Acqua S.p.a.	Via Firenze 1	30100	Firenze	FI	
CL4	Cielo & C. S.n.c.	Via Bologna 1	40100	Bologna	BO	
CL5	Fuoco S.r.l.	Via Roma 1	00100	Roma	RO	

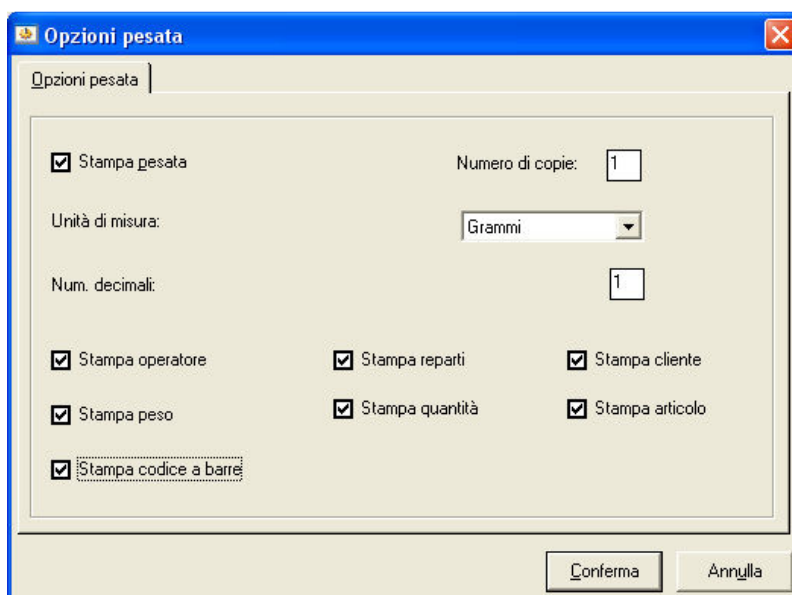
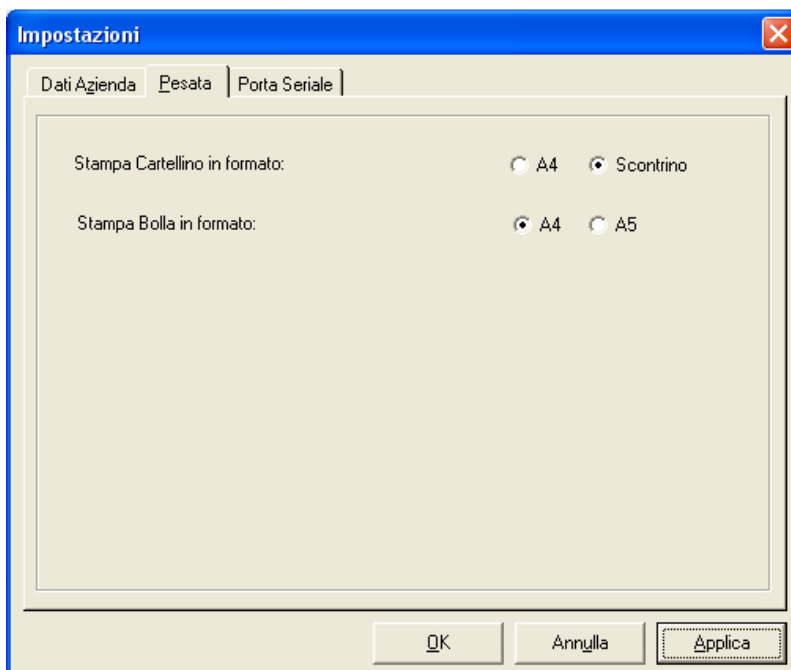
Totale clienti: 5    INS - Nuovo    F2 - Modifica    CANC - Elimina    F7 - Trova    ESC - Chiudi

## 11.0 - STAMPE

Il Software prevede la generazione e la personalizzazione di diversi tipi di stampe:

- 1 – Scontrino di pesata in formato 60 mm (tipo scontrino fiscale)
- 2 – Stampa del cartellino di pesata in formato A4
- 3 – Stampa degli Articoli inseriti nell'archivio
- 4 – Stampa dei Clienti inseriti nell'archivio
- 5 – Stampa del registro di tutte le pesate effettuate

Per accedere al menù sottostante di selezione del tipo di stampa, selezionare → “Opzioni e Utilità” → “Gestione Impostazioni” → “Pesata”. Nella finestra si seleziona il formato della stampa.



## 12.0 - IMPORTAZIONE/ESPORTAZIONE IN EXCEL®

Il programma Geass-Link, prevede l'esportazione / importazione degli archivi in EXCEL®, come da Tabella seguente :

TIPO DI ARCHIVIO	ESPORTAZIONE IN EXCEL®	IMPORTAZIONE DA EXCEL®
CLIENTI	X	X
ARTICOLI	X	X
LISTA PESATE	X	-
OPERATORI	-	-
REPARTI	-	-
UNITA' DI MISURA	-	-

## 13.0 - COMPATTAZIONE ARCHIVI

E' possibile eseguire la compattazione degli archivi di Geass-Link, per migliorarne l'efficienza e ridurre lo spazio in memoria.

Andare sul menù principale e nella sezione "Opzioni e Utilità", selezionare la voce "Compattazione Archivi".

## 14.0 - RIPETIBILITA' BILANCIA CON CALCOLO DEVIAZIONE STANDARD BILANCIA

Geass-Link prevede una funzione di calcolo automatico della Deviazione Standard in funzione di una serie di pesate (10 a vuoto e 10 con un carico) richieste dal software al momento della selezione di questa funzione. Andare sul menù principale e nella sezione "Opzioni e Utilità" e selezionare la voce "Ripetibilità Strumento". Al termine delle operazioni, nella tabella che comparirà sullo schermo, verrà calcolato il valore medio del peso applicato sulla bilancia e il valore di Ripetibilità (Deviazione Standard).

Geass S.r.l.  
Torino  
Via Ambrosini 8/2  
web site : [www.geass.com](http://www.geass.com)

Geass si riserva di apportare modifiche al  
presente manuale, per eventuali  
aggiornamenti o migliorie.